

30 anys d'investigació científica en la Prehistòria del Garraf-Ordal

Qui són el Manel, la Pepa i l'Anna

Podríem dir que el Manel Edo Benaiges, la Pepa Villalba Ibáñez i l'Anna Blasco Olivares, són pioners de les excavacions arqueològiques científiques al Baix Llobregat, centrant la seva recerca principalment en l'àrea del Garraf-Ordal. També podríem dir que han estat mestres de molts arqueòlegs, alguns força notables, que s'han iniciat en la investigació de la prehistòria en les diferents excavacions que el Manel, la Pepa i l'Anna han dirigit en aquesta part de la comarca.

Van començar les seves investigacions l'any 1978 a la zona de Gavà-Begues, amb la excavació sistemàtica de dos jaciments fonamentals per a l'estudi de la prehistòria a Catalunya: la cova de Can Sadurní a Begues i el complex miner de Can Tintorer a Gavà. Des de llavors, han dirigit campanyes d'excavació en més d'una vintena de jaciments arqueològics d'aquestes contrades.

Fins aquell moment, la majoria de les excavacions de les nombroses coves del massís de Garraf i de l'Ordal eren clandestines, fruit de l'acció d'excursionistes i afeccionats que per regla general, s'enduien els materials que trobaven. L'inici de les excavacions de Can Sadurní i Can Tintorer suposa el trencament d'aquesta dinàmica, fent-se per primer cop, una intervenció científica i programada en el patrimoni arqueològic del Garraf-Ordal.

Enguany es prepara la celebració dels 30 anys d'investigació científica de la prehistòria del massís del Garraf-Ordal, que entre d'altres importants actuacions, preveu habilitar el jaciment de Can Sadurní per fer-lo visitable i compatibilitzar les tasques de difusió amb les tasques de recerca i excavació pròpiament dites.

On han excavat

Els principals jaciments excavats són:

- Cova de Can Sadurní (Begues)
- Complex miner neolític de Can Tintorer (Gavà)
- Mines ibèriques de Can Tintorer (Gavà)
- Sitges Ibèriques de Can Tintorer (Gavà)
- Sepulcre de fossa de les Ferreres (Gavà)
- Necròpolis medieval de Can Rosés (Gavà)
- Sitja ibèrica de la torre de Can Rosés (Gavà)
- Poblament Ibèric del Calamot (Gavà)
- Vila romana de Can Valls del Racó (Gavà)
- Les Sorres (Castelldefels/Gavà)

- Coveta del Marge del Moro (Begues)
- Cova de Can Figueres (Begues)
- Dolmen de la Creu d'Ardenya (Begues)
- Dolines, fondos i avencs del Garraf-Ordal (Vallirana, Begues, Sitges, etc.)
- Cova Bonica (Vallirana)
- Cova del Metall (Castelldefels)
- Abrics de la Roca Negra (Castelldefels)
- Terrasses fluvials de la vall de La Sentiu-Riera dels Canyars (Castelldefels/Gavà)
- Riera de Sant Llorenç (Viladecans)
- Església de Sant Cristòfol (Begues), etc.

Els projectes d'investigació que han desenvolupat

La primera etapa (1978-1988) va permetre realitzar 6 campanyes d'excavació a la cova de Can Sadurní i 10 a les mines de Can Tintorer. Amb aquestes intervencions es va poder fer una avaluació de les seqüències prehistòriques d'ambdós jaciments i van permetre valorar el seu gran potencial dins l'estudi de la prehistòria a diferents escales territorials, que van des de la comarcal a l'europea.

La segona etapa (1988-1991) va ser un període d'estudi sobre les dades obtingudes. També es va fer un seguiment dels materials prehistòrics del Baix Llobregat dispersos en fons de diferents museus, entitats locals o particulars. Igualment, es van dur a terme diferents projectes que van servir com a base per a la presentació de les memòries de llicenciatura dels tres investigadors (Pepa Villalba sobre la utilització sepulcral de les mines de Can Tintorer, 1993; Manel Edo sobre la procedència i distribució de cal-laïta a Catalunya, 1991; Anna Blasco sobre les ocupacions prehistòriques de la cova de Can Sadurní, 1993).

La tercera etapa (1992-2004) serveix per desenvolupar el projecte d'investigació "*El Neolític al Baix Llobregat*", amb quatre fases de treball. A més de continuar les campanyes a Can Sadurní i Can Tintorer, contemplava intervencions a d'altres jaciments prehistòrics de la zona de Begues (Marge del Moro, Can Figueres, etc.). L'objectiu global va ser aprofundir en l'estudi del neolític en el nostre territori.

Dins d'aquest marc (1990-1992), es va dur a terme un estudi específic de caràcter interdisciplinari, per a la caracterització de les mineralitzacions de variscita de diferents jaciments europeus, determinant alhora la procedència dels objectes arqueològics fets a partir d'aquest mineral. Les conclusions d'aquest estudi van ser molt notables, essent àmpliament difoses en congressos i col·loquis especialitzats entre d'altres plataformes de caire molt divers, projectant la comarca i els seus valors històrics i científics.

La quarta etapa (2005-2012) sorgeix dels propis fruits del projecte anterior, que obté uns resultats que depassen amb escreix els objectius plantejats inicialment. L'evidència de noves dades sobre períodes que no estaven contemplats fins aquell moment, determinen la necessitat d'elaborar aquest nou projecte de "*La prehistòria al sud-est del Llobregat. De la costa al massís de Garraf-Ordal*". D'aquesta manera

comença l'estudi de l'Epipaleolític i de l'Edat del Bronze i s'amplia la perspectiva de la recerca dins la comarca.

Tots aquests projectes han comptat amb l'aval científic del Departament de Prehistòria, Història Antiga i Arqueologia de la Universitat de Barcelona.

El seu finançament s'ha fet de forma coparticipada, implicant tant a diferents administracions públiques com entitats locals dedicades a l'estudi del patrimoni local (Generalitat de Catalunya, Ajuntament de Begues, Centre d'Estudis Beguetans, Grup de Recerques Arqueològiques del Garraf, Grup de Recerca del Quaternari, etc.). Aquest finançament tan sols cobreix les despeses més bàsiques (desplaçaments i àpats dels arqueòlegs, anàlisis externs com les proves de C14 i altres costos similars derivats directament de la investigació), donat que les tasques d'excavació i de laboratori per a la classificació i datació dels materials, es fa de forma altruista per part dels participants a cada campanya de treball.

Què han aportat: la importància de les excavacions que han dirigit

Les mines prehistòriques de Can Tintorer i el Museu de Gavà

El seu valor és inqüestionable. La transcendència que ha tingut aquest jaciment va des de la significació dels materials trobats, fins a la mateixa creació del Museu de Gavà, avui Parc Arqueològic, del qual el Manel, la Pepa i l'Anna en són l'embrió que va permetre la seva existència. Respecte d'aquesta qüestió, cal fer esment que la Pepa Villalba va ser directora del Museu de Gavà durant la primera etapa de la seva creació.

- És un complex miner en galeria de l'època neolítica, declarat *Bé Cultural d'Interès Nacional*.



Interior de les mines neolítiques de Can Tintorer

- Un dels principals minerals explotats era la variscita, pedra de color verd anomenada també cal·laïta, que es feia servir per a la fabricació de guarniments com ara collarets. Per tant, la seva finalitat, extreure un mineral considerat com a pedra semipreciosa, també la fa del tot singular en el context europeu.



Mineral de variscita

- Representen un dels primers exemples de la mineria europea. És l'única explotació minera neolítica detectada a la Península Ibèrica, i les que es coneixen a Europa ho són de sílex.
- Tot i que la seva primera finalitat era l'extracció de minerals utilitzats per a la fabricació d'elements d'ornamentació i d'eines de tall o de percussió, les mines també van ser utilitzades per a fer enterraments, pel que el jaciment és molt ric en restes arqueològiques de tot tipus.

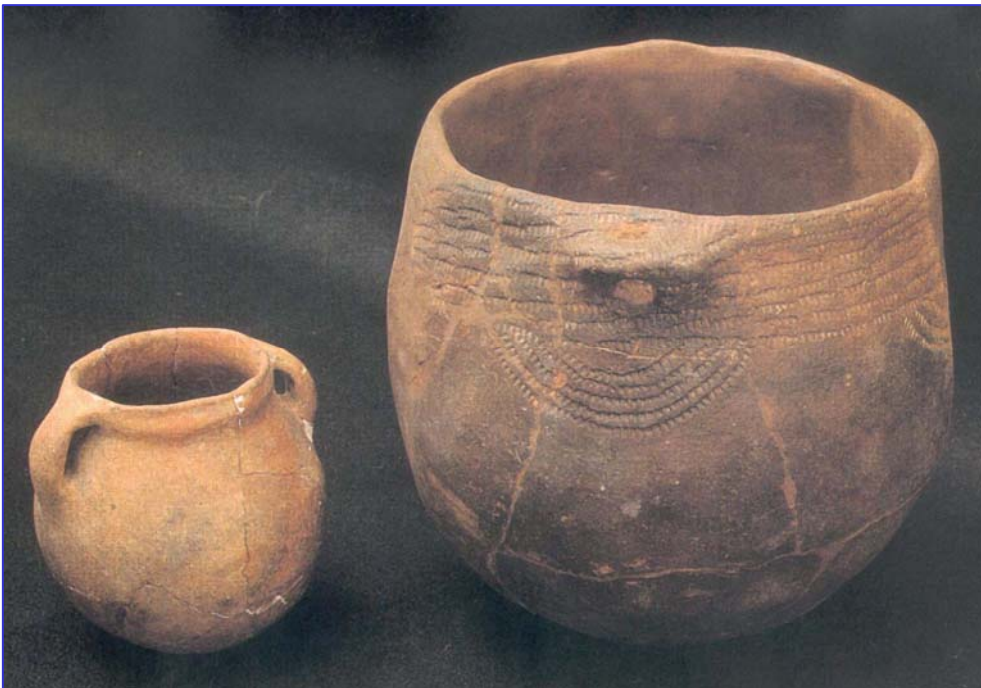


Collaret de variscita

La cova de Can Sadurní a Begues

La seva importància arqueològica també és d'abast europeu. Les raons són múltiples:

- En aquest jaciment trobem concentrada una àmplia seqüència de períodes, que per ara, abasten des de l'epipaleolític fins l'actualitat, amb tots els registres intermedis (neolític, ibèric, romà, etc.), pel que es considera un dels millors jaciments per la seva estratigrafia tan completa.
- Van identificar tres sitges amb restes de la cervesa més antiga d'Europa fins ara coneguda, que data del neolític antic postcardial.
- Els materials localitzats són molt nombrosos i també molt variats no només per les èpoques a les que pertanyen, sinó també per les seves tipologies. Aquesta gran diversitat de materials és deguda al fet que la cova ha estat utilitzada amb finalitats molt diferents (estabular el bestiar, com a hàbitat, per enterraments, etc.).



Ceràmiques del Cardial clàssic.
Can Sadurní (Begues)

Altres jaciments

Coveta del Marge del Moro a Begues

- Va ser el primer jaciment localitzat al Garraf amb una ocupació epipaleolítica, aportant a més per primera vegada a Catalunya l'evidència d'estrís retocats en petxina.

Cova de Can Figueres a Begues

- S'han començat a recuperar i analitzar diferents materials fruit d'excavacions informals fetes per afeccionats. Paral·lelament s'ha començat una excavació programada que ja des dels seus inicis, està mostrant un resultat sorprenent que poden cobrir períodes fins ara mai trobats a la nostra comarca.



Cova de Can Figueres, Begues. Campanya d'excavació agost de 2007



Cova de Can Figueres, Begues. Campanya d'excavació agost de 2007

En aquest ordre de coses, aquests projectes i la projecció científica dels seus resultats, han permès posar a la prehistòria recent de les nostres contrades a l'avantguarda de la prehistòria catalana. Avui es fa difícil parlar de neolític a Catalunya i regions frontereres, sense parlar de Can Tintorer o de Can Sadurní. Temes tan habituals en els congressos de prehistòria com diferenciacions i estratificacions socials, intercanvi d'objectes de prestigi a llarga distància, valors de canvi econòmic, món simbòlic, etapes evolutives del neolític a Catalunya, antiguitat de certs productes, investigacions pluridisciplinàries com l'estudi evolutiu antropològic dels éssers humans des de la prehistòria..., no serien possibles de debatre al nivell actual sense les aportacions que aquests jaciments han ofert.

Igualment, durant aquests 30 anys, les seves excavacions i els treballs de laboratori subsegüents han estat una veritable escola on generacions de estudiants d'arqueologia de diverses universitats s'han format en la pràctica de l'arqueologia prehistòrica.

La tasca de divulgació

Paral·lelament a aquesta labor gairebé acadèmica, han fet una gran tasca de difusió de les novetats que anaven sorgint a partir de les diverses campanyes d'excavació, amb la presentació de ponències i comunicacions a jornades, col·loquis i congressos de prehistòria, tant d'àmbit nacional com internacional. Són bastants més de dos centenars els articles publicats, en les diferents plataformes de projecció científica, pels membres de CIPAG i els investigadors dependents dels diversos projectes d'investigació (veure l'annex de bibliografia).

Simultàniament, durant tots aquests anys, el col·lectiu no ha descuidat la difusió i divulgació d'aquests resultats al públic en general. Part d'aquesta tasca de divulgació s'ha fet en col·laboració amb el Centre d'Estudis Beguetans, del qual aquesta secció d'arqueologia, en forma part des de la seva creació.

En reconeixement a tota aquesta llarga i complexa tasca, des de la Comissió de Cultura de Begues, que està formada per les diferents entitats de caire cultural i social del municipi, proposem al Manel Edo, la Pepa Villalba i l'Anna Blasco pel premi Llorenç Presas i Puig de Recerca, com a impulsors i directors d'aquesta transcendent aportació per a l'estudi de la prehistòria al Baix Llobregat i a Catalunya.

Comissió de Cultura de Begues

Begues, 19 d'octubre de 2007